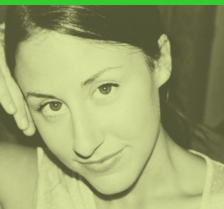
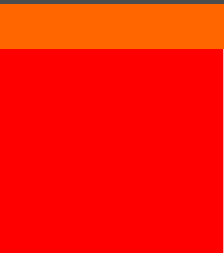




WALDORFSCHOU LËTZEBUERG

Information parents







SOMMAIRE

INTRODUCTION	page 6
GÉNÉRALITÉS	page 6
CURSUS DE NOTRE ÉCOLE	page 7
STRUCTURE DE L'ÉCOLE	page 8
. L'Association	page 8
. Collège de direction Générale	page 9
. Les Collèges pédagogiques	page 10
. La représentation des parents	page 10
. Le Collège des Parents	page 10
. La représentation des élèves	page 12
. Service de psychologie et d'orientation scolaire	page 12
. Soutien scolaire	page 13
COLLABORATION PARENTS/ÉCOLE	page 14
. Soirée de parents	page 13
. Entretiens parents-enseignants	page 13
GROUPES DE SOUTIEN	page 15
. Cercle du Bazar	page 15
. L'École des parents	page 15
. Rudolf Steiner-fonds fir Waldorfpädagogik Lëtzebuerg	page 16
FÊTES ET MANIFESTATIONS	page 16
. Fêtes saisonnières	page 16
. Fêtes trimestrielles	page 16
. Le Bazar	page 16
. Portes ouvertes	page 17
. Portes ouvertes de la Spillschoul	page 17
. Fête de l'été	page 17
. Manifestations culturelles	page 17



LE QUOTIDIEN DE NOTRE ÉCOLE	page 18
. Les langues véhiculaires	page 18
. Les horaires	page 18
. Vacances	page 18
. Absences des élèves	page 19
. Secrétariat	page 19
. Compte de classe	page 19
. Étude du secondaire	page 19
. Stationnement autour de l'école	page 20
. Date de la rentrée scolaire	page 20
. Téléphone portable	page 20
. Rappel de quelques règles du règlement intérieur	page 20
. Maison relais	page 22
. Cantine	page 22
. Nettoyage des salles de classes	page 22
. Covoiturage	page 23
. Calendrier de l'école	page 23
. Service technique	page 23
. Journal de l'école - Blietchen	page 23
. Site internet	page 23
LES CONTACTS DE L'ÉCOLE	page 24
. L'administration	page 24
. Service technique	page 24
. Relation Publiques	page 24
. Maison relais	page 25
. Coordination pédagogique	page 25
. Baccalauréat International	page 25
. Soutien scolaire	page 25
. École des parents	page 26
. Collège des Parents	page 26
. Spillgrupp	page 26



*Apprendre par la vie,
Apprendre de la vie,
Apprendre pour la vie.*

INTRODUCTION

Cette brochure a été rédigée par les membres du Collège des Parents de l'école Waldorf et s'adresse en premier lieu aux parents. Elle a pour but de donner une vue d'ensemble sur la structure de l'école, ses activités, fêtes et manifestations ainsi que des informations pratiques concernant la vie quotidienne à l'école. Pour chaque personne qui désire prendre part activement à la vie scolaire, elle sera un guide utile.

Remarque au sujet de la dénomination des personnes :

Pour maintenir la fluidité dans le texte nous avons renoncé à distinguer entre les formes masculines et féminines (p. ex un élève - une élève, un instituteur - une institutrice). Il est sous-entendu que nous considérons par une même dénomination les femmes et les hommes.

GÉNÉRALITÉS

L'école Waldorf du Luxembourg, la "Fräi-ëffentlech Waldorfschoul Lëtzebuerg" fut fondée en 1984 sur l'initiative d'un groupe de parents qui étaient en même temps instituteurs. Depuis son ouverture, l'école n'a cessé de grandir et en 2015 l'école compte 430 élèves.

Actuellement, l'offre de l'école comprend des groupes pour parents accompagnés de leurs jeunes enfants (Spillgrupp) ainsi que des classes précoces, préscolaires, primaires, secondaires et du Baccalauréat International, ainsi d'une maison relais.



CURSUS DE NOTRE ÉCOLE

- Précoce (facultatif).
- Spillschoul - 2 ou 3 ans selon la maturité de l'enfant.
- En 1^{ère} Primaire, une classe se forme pour 11 années, celle-ci est accompagnée par le même instituteur durant 6 ans puis par un régent jusqu'à la 11^{ème} classe.
- Programme du Baccalauréat International – 2 ans.

Un nouvel élève peut intégrer une classe à chaque niveau scolaire.

■ Précoce (1 année facultative)		
■ Spillschoul (2 ou 3 ans)		
■ 1 ^{ère} Primaire	}	Instituteur
2 ^{ème} Primaire		
3 ^{ème} Primaire		
4 ^{ème} Primaire		
5 ^{ème} Primaire		
6 ^{ème} Primaire		
7 ^{ème} - VII ^e	}	Régent
8 ^{ème} - VI ^e Secondaire		
9 ^{ème} - V ^e Secondaire		
10 ^{ème} - IV ^e Secondaire		
11 ^{ème} - III ^e Secondaire (section BI)		
11 ^{ème} - III ^e Secondaire (transitoire)	}	Régent
■ Baccalauréat International: BI1 - II ^e		
BI 2 - I ^e		



STRUCTURE DE L'ÉCOLE

Notre école fonctionne selon les principes de l'autogestion et de la collégialité. Nous n'avons pas une structure très hiérarchisée avec un directeur et des décisions qui seraient imposées "d'en haut". L'autogestion implique que ce sont les pédagogues qui gèrent le déroulement des activités en classe et le matériel nécessaire, les admissions de nouveaux élèves, l'organisation des activités annuelles (Bazar, fêtes d'été et trimestrielles), les relations avec les parents, etc.

L'ASSOCIATION

Le « Veräin fir Waldorfpädagogik Lëtzebuerg », association sans but lucratif œuvrant pour la promotion de la pédagogie Waldorf au Luxembourg, fut fondé en 1982 avec pour objectif principal la mise en place d'une école Waldorf au Luxembourg.

L'association regroupe aujourd'hui :

- La Fräi-ëffentlech Waldorfschoul Lëtzebuerg.
- La Maison relais Waldorf.
- Une école maternelle Waldorf au sein de la ferme biodynamique du Kass-Haff.

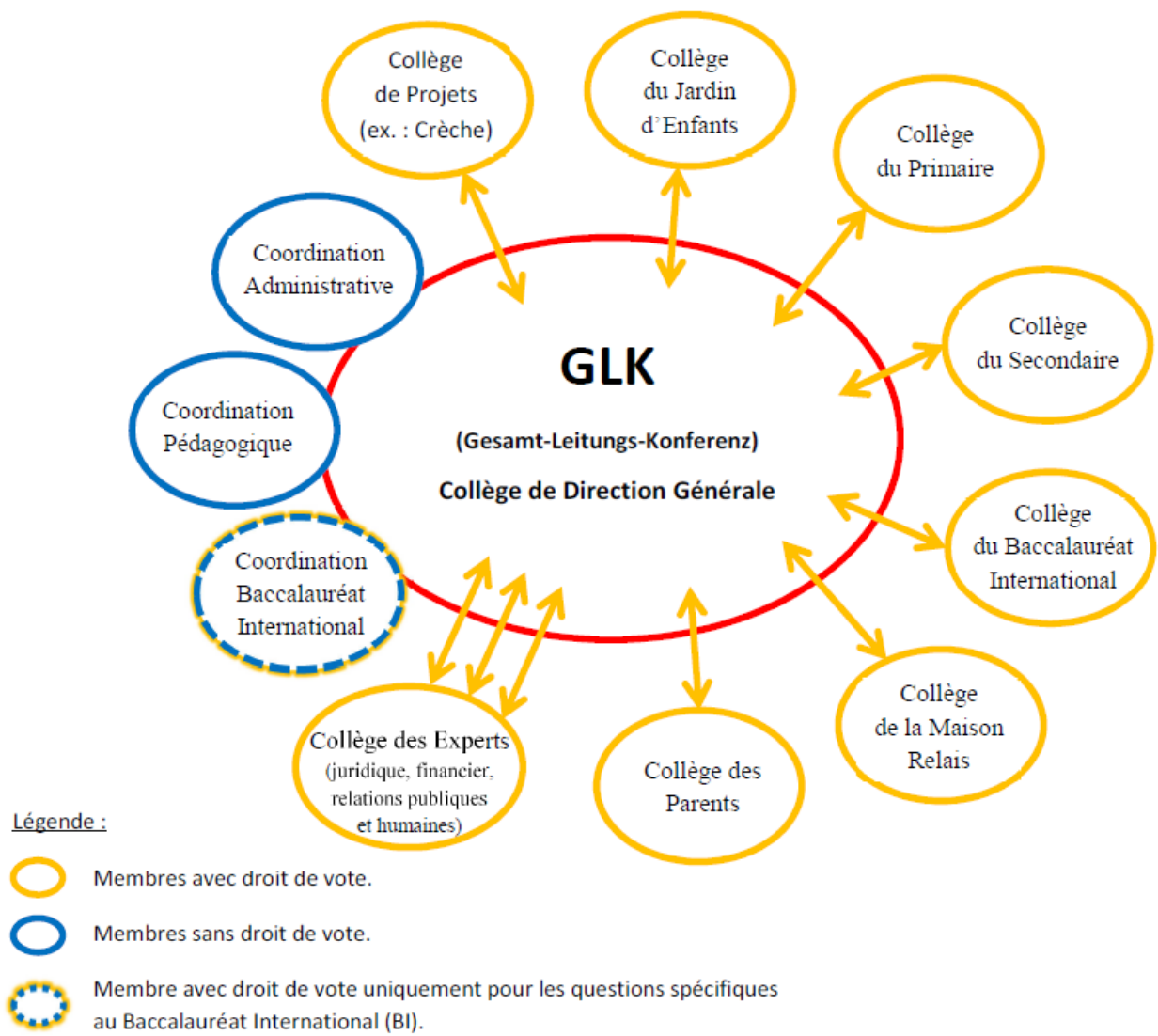
Les objectifs de l'association sont :

- Assurer la continuité de l'école Waldorf tout en soutenant son développement pérenne.
- Réaliser des parrainages afin d'offrir à tous les enfants la possibilité de s'inscrire dans notre école, indépendamment de la situation financière de leurs parents.
- Promouvoir la formation pour adultes : formation continue, conférences, séminaires et ateliers pour enseignants, parents et toutes les personnes intéressées.

L'association a pour objet l'organisation, l'administration et la représentation légale de l'école. Elle se compose de ses membres; chaque personne peut devenir membre et participer aux activités de l'association. Lors de l'assemblée générale annuelle, les membres prennent connaissance des activités de l'exercice écoulé et de l'exercice en cours.

L'association est gérée par un conseil d'administration appelé Collège de Direction Générale (Gesamtleitungskonferenz / GLK). Les membres du Collège de Direction Générale sont élus par les membres de leur collège respectif parmi les membres actifs et validés par l'assemblée générale.

COLLÈGE DE DIRECTION GÉNÉRALE (Gesamtleitungskonferenz/GLK)



Le Collège de Direction Générale se compose d'un représentant de chaque organe de l'école (Collège du jardin d'enfants, Collège du primaire, Collège du secondaire, Collège du BI, Collège de la Maison relais et Collège des parents) ainsi que de 2 à 4 membres du Collège des experts. Il s'agit là de membres de l'association ayant une expertise dans un domaine particulier (commercial, financier, juridique, ressources humaines, relations publiques ou autres selon besoin).

La coordination pédagogique, la coordination du BI et la coordination administrative sont d'office membres du Collège de Direction Général mais n'ont pas le droit de vote à l'exception du coordinateur du BI qui a le droit de vote uniquement pour les décisions en rapport avec le BI.

Les différents Collèges prennent les décisions sur les questions qui les concernent. Dès que les décisions à prendre ont un impact plus large, les Collèges doivent en référer à la GLK. Les décisions prises au sein des Collèges doivent être communiquées à la GLK. Les décisions prises par la GLK sont à rapporter, par les représentants, au sein des divers Collèges et sont compilées dans des comptes-rendus. La GLK se réunit 3 fois par mois.

LES COLLÈGES PÉDAGOGIQUES

Les Collèges pédagogiques se composent d'enseignants d'origines culturelles variées qui mettent en œuvre la pédagogie de Rudolf Steiner dans leur enseignement.

Les différents Collèges pédagogiques (Collège du jardin d'enfants, Collège du primaire, Collège du secondaire et Collège du BI) se réunissent indépendamment chaque semaine et prennent d'une manière autonome toutes les décisions concernant leur domaine. Occasionnellement les Collèges pédagogiques se réunissent au sein du Grand Collège (Gesamtkonferenz) pour traiter de sujets pédagogiques globaux et partager des vécus. En fonction du thème abordé, d'autres Collèges peuvent être invités.

LA REPRÉSENTATION DES PARENTS

Les parents doivent s'engager activement dans la vie de l'école. De plus, ils peuvent devenir membres de l'association et/ou membre du Collège des Parents.

Le Collège des Parents (CP) (Die Elternkonferenz (EK))

Le Collège des Parents se compose de représentants de l'ensemble des classes de l'école Waldorf. Il représente un lieu d'échange d'informations et de vécu au niveau des classes, ainsi qu'un lieu de rencontre sur les intérêts et les activités de l'école. Il permet aux parents des élèves d'en apprendre davantage sur la pédagogie de R. Steiner et de participer activement à la vie de la communauté. D'expérience, la participation au Collège des Parents est bénéfique pour les parents et leurs familles, tout comme l'école dans son ensemble.

Son fonctionnement :

En début d'année, les parents de chaque classe élisent au moins deux représentants parmi eux.

Les représentants sont des porte-paroles des autres parents quant à l'évolution de la classe qu'ils représentent. Ils sont à l'écoute d'une problématique, de nouvelles idées ou d'initiatives pour la communauté.

- Des projets s'élaborent en petits groupes de travail. La possibilité est donnée à tous les parents de participer à des groupes de travail ou d'assister aux réunions du CP.
- Les représentants assurent le retour d'informations du CP aux parents de leur classe.
- Les réunions ont lieu une fois toutes les 3 semaines, généralement le jeudi soir; un rapport de réunion est rédigé à tour de rôle.
- Les séances sont dirigées par le comité du CP qui assure la responsabilité de la coordination des activités et du travail au long de l'année.

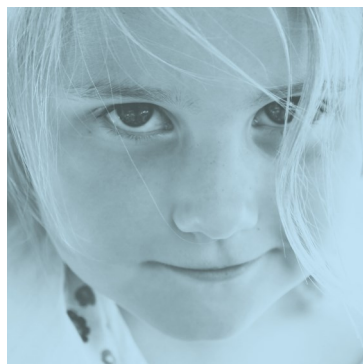
- Le CP est coresponsable du bon fonctionnement de l'école et participe aux décisions d'intérêt général de l'école en élisant parmi ses représentants un délégué à la GLK.

Les buts du Collège des Parents sont :

- De favoriser la communication entre les parents de toute l'école.
- De favoriser l'intégration des nouveaux parents.
- De promouvoir l'échange avec les enseignants et la GLK de l'école.
- D'informer sur les méthodes et les objectifs pédagogiques, sans pour autant intervenir dans la travail des enseignants.
- De jouer un rôle actif et constructif dans la vie scolaire.
- D'inviter les parents à s'investir dans des groupes de travail.
- De participer à la communication de l'école vers l'extérieur : Foires et portes-ouvertes, réunions de la Fédération des Associations des Parents d'Elèves du Luxembourg (FAPEL), rencontres des écoles Steiner de la région Saarland-Rheinland-Pfalz-Luxembourg (LERT), des écoles Steiner d'Allemagne (BERT) et de l'Association des Parents et Amis pour le Soutien de la Pédagogie Steiner-Waldorf (APAPS).

LA REPRÉSENTATION DES ÉLÈVES

A partir de la 7^{ème} classe (VII^e) chaque classe élit 2 délégués. Tous les délégués se réunissent régulièrement dans des réunions de délégués et élisent parmi eux 2 représentants pour l'entité des élèves. Ces 2 élèves sont les personnes de contact pour les différents Collèges ainsi que pour d'autres écoles.



SERVICE DE PSYCHOLOGIE ET D'ORIENTATION SCOLAIRE (SPOS)

Ce service est à la disposition des élèves pour :

- Une guidance au niveau de l'orientation scolaire.
- Des soucis d'ordre psychologique, affectif et scolaire.
- Des besoins en matière de développement personnel.
- Des aides concrètes pour l'organisation du travail scolaire de l'élève, la méthode de travail etc., sans intervenir dans le travail pédagogique du professeur.

Dans le cadre de l'orientation scolaire :

- Le SPOS dispose d'informations sur le système scolaire post-primaire au Luxembourg.
- Il accompagne l'élève en lui donnant les méthodes, outils et informations lui permettant de développer son autonomie et l'aide à devenir responsable dans la construction de son projet personnel et professionnel.
- Il le soutient dans sa recherche d'informations sur le monde du travail.

SOUTIEN SCOLAIRE (Förderbereich)

Le "Förderbereich" est un lieu protégé, voire privilégié, où les enfants à besoins spécifiques peuvent profiter d'un suivi individuel ou en groupe restreint.

Ce travail se met en route à la demande du professeur de classe ou des parents selon les cas. Il est nécessaire que les trois partenaires, enseignant, parents et accompagnant, travaillent dans le même sens pour le bien de l'enfant.

L'approche repose sur l'équilibre des 12 sens, tel que développé par Steiner. Un des grands défis est de redonner aux élèves en difficulté la motivation et la confiance en eux.

SOIRÉES DE PARENTS

Les parents sont régulièrement invités par le instituteur / régent à des soirées de parents. Pendant ces soirées, les enseignants passent en revue les périodes écoulées et présentent les périodes à venir. Les professeurs de matières peuvent participer à ces rencontres pour illustrer leur travail dans la classe. Par ailleurs, les parents sont informés sur l'évolution et la cohésion de la classe, des aspects pédagogiques relatifs à l'âge des élèves ainsi que des différents points importants qui ont trait au quotidien de l'école (p. ex. facturation du matériel d'études sur le compte de classe, communications du Collège des Parents).

Les soirées de parents donnent la possibilité de partager ses impressions de la vie scolaire avec les enseignants et les autres parents.

ENTRETIENS PARENTS-ENSEIGNANTS, VISITE DE L'ENSEIGNANT DANS LES FAMILLES

Chaque famille peut demander à rencontrer individuellement un enseignant. En maternelle et dans les premières classes du primaire, il est possible que l'enseignant rende visite à la famille. Ainsi se créent des liens plus intenses et personnels autour des questions concernant l'enfant et son éducation.



GROUPES DE SOUTIEN

Des personnes de la communauté scolaire se regroupent pour traiter des thèmes temporaires ou à long terme.

CERCLE DU BAZAR

Le Cercle du Bazar s'occupe principalement de l'organisation du Bazar et de la Fête de l'été. Le bénéfice de ces manifestations est, d'une part, investi pour le bien de l'école et sert, d'autre part, à soutenir divers projets et organisations humanitaires.

L'ÉCOLE DES PARENTS

L'Ecole des Parents offre le moyen aux parents de mieux comprendre la pédagogie Waldorf par le biais de conférences, de séminaires et d'ateliers organisés tout au long de l'année scolaire.

RUDOLF STEINER-FONDS FIR WALDORFPÄDAGOGIK LËTZEBUERG

Le Fonds fut créé en 1984 dans le but de promouvoir la pédagogie de Rudolf Steiner.

Les objectifs sont :

- La fondation et le soutien d'écoles Waldorf.
- Le parrainage d'élèves ne pouvant financer par eux-mêmes leur scolarité.
- La formation d'enseignants Waldorf.
- La diffusion de l'anthroposophie et de la pédagogie Waldorf par l'organisation de conférences, de cours, de séminaires et autres.
- La promotion de tout projet susceptible de servir à ces fins.

Les dons servent essentiellement à l'achat d'instruments de musique mis à la disposition de l'école pour l'enseignement musical. Certains de ces instruments peuvent également être loués (pour cela s'adresser au professeur de musique).

Des projets ou voyages culturels et artistiques sont soutenus par la Fondation.

■ Et bien d'autres groupes... suivant les besoins de la communauté scolaire.

FÊTES ET MANIFESTATIONS

■ FÊTES SAISONNIÈRES

Dans notre école nous fêtons: Mëchelsdag (Saint Michel), Martinsdag (Saint Martin), Niklosdag (Saint Nicolas), Chrëschtstag (Noël), Dräikinnéksdag (Epiphanie), Fuesend (Carnaval), Ouschteren (Pâques), Gehaansdag (Saint Jean).

■ FÊTES TRIMESTRIELLES

Trois à quatre samedis matin durant l'année notre école organise des fêtes trimestrielles. A cette occasion, les classes donnent aux parents et à la communauté de l'école un aperçu de leur travail.

■ LE BAZAR

En automne, juste avant l'avent, a lieu le Bazar annuel de l'école. Le Cercle du Bazar organise cet événement ouvert au public et à toute la communauté scolaire. Chaque classe avec ses élèves, parents et enseignants, participe à cette fête avec un atelier défini.

PORTES OUVERTES

Une fois par an, le jour des portes ouvertes, chaque personne qui s'intéresse à la pédagogie Waldorf et à la vie de l'école est la bienvenue. Ce jour-là, on peut visiter l'école, parler avec les parents et enseignants ou participer à différentes activités que les classes ont préparées avec leurs enseignants.

PORTES OUVERTES DE LA SPILLSCHOUL

Plusieurs fois dans l'année, la Spillschoul ouvre ses portes aux parents et aux enfants désireux de découvrir les classes, et d'échanger avec les enseignants.

FÊTE DE L'ÉTÉ

A la fin de l'année scolaire, l'école célèbre avec ses invités la Fête de l'été. Elle est organisée conjointement par les parents, les enseignants et les élèves.

MANIFESTATIONS CULTURELLES

L'école organise régulièrement des représentations de théâtre, des expositions d'art, des concerts, des conférences et des séminaires.



LE QUOTIDIEN DE NOTRE ÉCOLE

LES LANGUES VÉHICULAIRES

Nous utilisons différentes langues véhiculaires selon l'âge de nos élèves.

- Au précoce et à la maternelle : le luxembourgeois.
- Au primaire : principalement l'allemand. A partir de la 1^{ère} classe: le français et l'anglais sont introduits comme langues étrangères.
- Au secondaire : le français est de plus en plus répandu.
- Au Baccalauréat International : le français domine, mais certaines matières sont dispensées en allemand ou en anglais.

LES HORAIRES

HORAIRES	Début des cours	Fin des cours
Précoce et Spill-schoul	À partir de 7h30	Jusqu'à 12h30
1 ^{ère} - 2 ^{ème} primaires	7h45	13h00 les lundis et mercredis 12h15 les mardis, jeudis et vendredis
3 ^{ème} primaire	7h45	13h00
4 ^{ème} à la 6 ^{ème} primaires	7h45	15h00 les lundis et mercredis 13h00 les mardis, jeudis et vendredis
Secondaire	8h00	13h50 ou plus en fonction des matières
Baccalauréat Int.	8h00	Selon emploi du temps

Plusieurs fois durant l'année, il y a école le samedi matin.

VACANCES

Elles s'alignent sur celles de l'école publique. Cependant les vacances d'automne durent deux semaines. Les cours du vendredi avant les vacances de Noël, de Pâques et d'été se terminent à 12h15. Voir le calendrier scolaire distribué en début d'année.

ABSENCES DES ÉLÈVES

- Dès le 1^{er} jour d'absence : les parents sont tenus d'informer le secrétariat. Un motif d'absence écrit est à donner à l'instituteur / au professeur dès le retour de l'élève.
- À partir du 3^{ème} jour d'absence : un certificat médical est à remettre au secrétariat ou à l'instituteur / au professeur.

SECRÉTARIAT

- Le secrétariat est ouvert de 8H00 à 16H00 du lundi au vendredi.
- Le secrétariat est disponible pour toute information concernant la vie scolaire, la cantine et la Maison relais.
- Tout changement des données personnelles est à communiquer dans les meilleurs délais au secrétariat.

COMPTE DE CLASSE

Un parent de la classe gère le compte de classe qui sert à payer :

- le matériel consommable utilisé en classe.
- le petit déjeuner en commun (pour les petites classes).
- les excursions, voyages et autres.

Sur demande de l'enseignant ou du régent, le compte est approvisionné par les parents de la classe en fonction des besoins.

ÉTUDE DU SECONDAIRE

Pour les élèves du secondaire, une surveillance aux devoirs est assurée après l'école de 14h15 jusqu'à 16h00.

Inscription : etude.secondaire@waldorf.lu

STATIONNEMENT AUTOUR DE L'ÉCOLE

Le stationnement devant l'école rue de l'Avenir est exclusivement réservé au personnel de l'école. L'entrée principale est utilisée par les employés, fournisseurs et chaises roulantes le matin dès 7h45 et lors des sorties de classes. Les parents doivent utiliser les parkings rue Lucien Wercollier ainsi que l'entrée derrière le bâtiment du secondaire pour amener ou venir chercher leur(s) enfant(s).

DATE DE LA RENTRÉE SCOLAIRE

La rentrée scolaire de septembre est fixée le lundi de la semaine où tombe le 15 septembre. Si le 15 septembre est un lundi, la rentrée sera ce jour même.

TÉLÉPHONE PORTABLE

Les parents sont tenus d'utiliser leur téléphone portable en dehors de l'enceinte de l'école.

RAPPEL DE QUELQUES RÈGLES DU RÉGLEMENT INTÉRIEUR DE L'ÉCOLE

Le règlement intérieur dans sa totalité est disponible sur demande au secrétariat.

Au primaire :

- Il est préférable de ne pas emporter de grosses sommes d'argent ou objets de valeur à l'école, car celle-ci ne couvrira ni perte, ni vol.

- Les objets et jeux suivants sont interdits à l'école :
 - Drogues, cigarettes, alcool
 - Chewing-gum
 - Objets et jeux électronique: par exemple téléphone portable, tablette, appareil photo, etc.

- Jeux ou objets dangereux : par exemple couteaux, lance-pierres
- Illustrés et bandes dessinées
- Jeux brutaux
- Jeux de lancer avec des objets durs, sable, terre, boules de neige
- Bicyclette, rollers, skate-board etc.
- Football

Tout objet interdit sera confisqué par les enseignants.

Au secondaire et Baccalauréat International :

- Pendant les heures de cours les élèves n'ont le droit de quitter le terrain de l'école que s'ils y sont autorisés par un enseignant. A partir de la 5^{ème}, ils peuvent quitter le terrain de l'école pendant la pause de midi s'ils disposent d'une permission écrite de leurs parents ou tuteurs.
- Il ne faut pas apporter un montant élevé d'argent ou des objets de valeur à l'école, parce que l'école décline toute responsabilité en cas de perte ou de vol.
- Avant chaque période de vacances, les cases doivent être vidées et laissées ouvertes.
- A l'école les élèves n'ont pas le droit d'utiliser les objets et articles suivants :
 - Drogues, cigarettes, alcool
 - Chewing-gum
 - Objets et jeux électroniques: par exemple téléphone portable, tablette, appareil photo, mp3, etc. Ces objets peuvent se trouver dans les affaires des élèves, mais ne doivent pas être utilisés dans l'enceinte de l'école.
 - Jeux ou objets dangereux: par exemple couteaux, lance-pierres etc.

Tous ces objets interdits sont confisqués par les enseignants et rendus seulement à la fin du trimestre. Si un objet est confisqué 3 semaines avant la fin du trimestre, il ne sera rendu que le trimestre suivant.

MAISON RELAIS

L' école dispose d'une structure d'accueil agréée par le Ministère de la Famille. Le paiement fonctionne selon le système des chèques-services accueil.

- Maison relais pour les enfants de 3 à 6 ans à la sortie des classes tous les jours jusqu'à 17h30.
- Maison relais pour les enfants de 6 à 12 ans à la sortie des classes tous les jours jusqu'à 17h30.
- 3 options :
 - l'enfant reste jusqu'à 13H00 (repas non inclus).
 - l'enfant reste jusqu'à au moins 15H00 (repas inclus).
 - l'enfant reste jusqu'à 17H30 (repas inclus).
- Les inscriptions se font au secrétariat.
- Pendant les vacances : la garderie est ouverte de 7H30 à 17H30 (sauf août).

CANTINE (en dehors de la Maison relais)

L'école dispose d'une cantine où chacun peut consommer un repas apporté ou commandé. Le repas sur commande est livré tous les jours par un restaurant à certification bio, dans la mesure du possible.

La réservation des repas se fait moyennant un bulletin de commande.

NETTOYAGE DES SALLES DE CLASSES

- Au primaire : les enfants et/ou les parents nettoient en alternance la salle de classe.
- Au secondaire : le régent et les élèves sont responsables de la propreté de leur salle de classe.

COVOITURAGE

Pour des raisons écologiques et économiques, beaucoup de familles organisent entre elles le transport des enfants.

CALENDRIER DE L'ÉCOLE

Au début de l'année scolaire, chaque famille reçoit un calendrier de l'école. Tout au cours de l'année, le calendrier peut être consulté sur le site internet www.waldorf.lu et/ou dans le Blietchen. Toutes les manifestations, les vacances scolaires, les soirées de parents et les autres activités importantes y figurent.

SERVICE TECHNIQUE

Pour toute maintenance des bâtiments et infrastructures de l'école.

JOURNAL DE L'ÉCOLE ("BLIETCHEN")

- Le "Blietchen" est le journal d'informations de la vie scolaire : dates importantes, articles, comptes-rendus d'événements et petites annonces.
- Il est envoyé par mail le vendredi et en version papier sur demande.
- Les petites annonces et articles à publier sont à remettre par voie digitale en langues française et allemande à l'adresse suivante : **public.relations@waldorf.lu**

SITE INTERNET

www.waldorf.lu



LES CONTACTS DE L'ÉCOLE

L'ADMINISTRATION

Schlechter Dominique
waldorf@ecole.lu

Présidente du Veräin fir
Waldorfpädagogik ASBL

Ramaekers Cyprien
waldorf@ecole.lu

Coordinateur administratif
Secrétaire du Veräin fir
Waldorfpädagogik ASBL

Dentzer Corinne
waldorf-vorstand@ecole.lu

Accueil

Schür Anja
compta@waldorf.lu

Comptabilité

Labidi - Nilles Jessica
waldorf-secretariat@ecole.lu

Secrétariat

SERVICE TECHNIQUE

Borscheid Dieter
dieter.borscheid@waldorf.lu

Responsable service technique

Carvalho Jardim Sonia
cantine@waldorf.lu

Responsable cantine

RELATIONS PUBLIQUES, COMMUNICATION, EVENTSMANAGEMENT

Beirer M. Eugenia
public.relations@waldorf.lu

Chargée des relations publiques
(Blietchen, Flyer, Website, Events)

 MAISON RELAIS

Ramaekers Cyprien
waldorf@ecole.lu

Chargé de direction

Lambert-Sachs Alexandra Coordinatrice pédagogique de la M.R.
alexandra.mrw@waldorf.lu

 COORDINATION PÉDAGOGIQUE

François Jérémy
coordination.pedagogique@waldorf.lu

Coordination pédagogique

Scharffenorth Alexandra
coordination.pedagogique@waldorf.lu

Coordination pédagogique

 BACCARAULEAT INTERNATIONAL

Michael Schulz
waldorf-bacinternational@ecole.lu

Coordinateur du BI

 SOUTIEN SCOLAIRE

Marie Delebecque
Marie.delebecque@waldorf.lu

 CERCLE DE LECTURE ANTHROPOSOPHIQUE

Steeve Sannier
steeve.sannier@waldorf.lu

 ÉCOLE DES PARENTS

info.elterenschoul@waldorf.lu

 COLLÈGE DES PARENTS

college.des.parents@waldorf.lu

 SPILLGRUPP / GROUP PARENTS ENFANTS

info.spillgrupp@waldorf.lu

 SPAS (Service psycho-social et d'accompagnement scolaire)

Di Ronco Jacqueline
spas@waldorf.lu





Fräi-ëffentlech Waldorfschoul
Lëtzebuerg
45, rue de l'Avenir
L-1147 Luxembourg
Tel. 00352 46 69 32
waldorf@ecole.lu
www.waldorf.lu



Impressum

Brochure d'information pour parents de l'École Waldorf, Luxembourg.

Paraît une fois par an pendant l'année scolaire.

Graphiste :
M.Eugenia Beirer

Impression :
Typo95 Design und Medienagentur, www.typo95.lu

Rédaction :
Elterenkonzferenz & Cyprien Ramaekers & Dominique Schlechter

